

# Armadillo-IoT ゲートウェイ A6E BTO サービスマニュアル

Version 1.1.0  
2023/11/30

株式会社アットマークテクノ [<https://www.atmark-techno.com>]

Armadillo サイト [<https://armadillo.atmark-techno.com>]

---

# Armadillo-IoT ゲートウェイ A6E BTO サービスマニュアル

株式会社アットマークテクノ

製作著作 © 2023 Atmark Techno, Inc.

Version 1.1.0  
2023/11/30

# 目次

1. はじめに .....	6
1.1. カスタマイズ項目選択の流れ .....	6
2. タイプの選択 .....	8
3. 標準タイプのカスタマイズ可能項目 .....	9
3.1. LTE モジュール および WLAN+BT コンボモジュール .....	9
3.2. LTE モジュールの選択 .....	9
3.2.1. LTE 用外付けアンテナ .....	9
3.2.2. WLAN+BT コンボモジュール .....	9
3.3. ケース .....	10
3.3.1. カバーパーツ .....	10
3.4. 拡張インターフェース(CON8) .....	12
3.5. タクトスイッチ(SW1) .....	14
4. +Di8+Ai4 タイプのカスタマイズ可能項目 .....	15
4.1. LTE モジュール および WLAN+BT コンボモジュール .....	15
4.2. LTE モジュールの選択 .....	15
4.2.1. LTE 用外付けアンテナ .....	15
4.2.2. WLAN+BT コンボモジュール .....	15
4.3. ケース .....	16
4.3.1. カバーパーツ .....	16
4.4. タクトスイッチ(SW1) .....	18
5. ラベルのカスタマイズ .....	19
5.1. ラベルの概要 .....	19
5.2. 製品ラベルの貼付カスタマイズ .....	19
5.3. ラベルに記載される内容とカスタマイズ可否 .....	19
5.4. +Di8+Ai4 タイプで追加される製品ラベル 2 のイメージ .....	21
6. 梱包形態の選択 .....	22
6.1. 標準タイプの梱包イメージ .....	22
6.2. +Di8+Ai4 タイプの梱包イメージ .....	23
6.3. その他の添付品について .....	25
6.3.1. AC アダプタ .....	25
6.3.2. お客様支給品 .....	26
6.3.3. 同梱印刷物 .....	26
6.3.3.1. 同梱物の条件 .....	26
7. ROM イメージ書き込みについて .....	28
7.1. 指定イメージの作成方法 .....	28
8. 製品保証 .....	29
8.1. 製品保証範囲 .....	29

# 目次

- 1.1. Armadillo-IoT ゲートウェイ A6E BTO サービスの流れ ..... 7
- 2.1. 標準タイプと +Di8+Ai4 タイプ ..... 8
- 3.1. カバーパーツの位置 ..... 11
- 3.2. カバーパーツ A: LTE モジュール「Cat.1」選択時 ..... 11
- 3.3. カバーパーツ A: LTE モジュール「Cat.M1」「なし」選択時 ..... 12
- 3.4. カバーパーツ B: LTE モジュール「Cat.1」「Cat.M1」選択時 ..... 12
- 3.5. カバーパーツ B: LTE モジュール「なし」選択時 ..... 12
- 3.6. 拡張インターフェース(CON8)「なし」のイメージ ..... 13
- 3.7. 拡張インターフェース(CON8)「ピンヘッダ(ストレート)」のイメージ ..... 13
- 3.8. 拡張インターフェース(CON8)「ピンヘッダ(ライトアングル)」のイメージ ..... 14
- 4.1. カバーパーツの位置(+Di8+Ai4 タイプ) ..... 17
- 4.2. カバーパーツ A: LTE モジュール「Cat.1」選択時 ..... 17
- 4.3. カバーパーツ A: LTE モジュール「Cat.M1」「なし」選択時 ..... 18
- 4.4. カバーパーツ B: LTE モジュール「Cat.1」「Cat.M1」選択時 ..... 18
- 4.5. カバーパーツ B: LTE モジュール「なし」選択時 ..... 18
- 5.1. ラベルのカスタマイズ可能箇所 ..... 20
- 5.2. +Di8+Ai4 タイプで追加される製品ラベル 2 のイメージ ..... 21
- 6.1. バルク梱包(ケース組立)の例 ..... 22
- 6.2. バルク梱包(ケースなし)の例 ..... 23
- 6.3. リテール梱包(ケース組立)の例 ..... 23
- 6.4. バルク梱包(ケース組立)の例 ..... 24
- 6.5. バルク梱包(ケースなし)の例 ..... 24
- 6.6. リテール梱包(ケース組立)の例 ..... 25
- 6.7. リテール梱包(ケース添付)の例 ..... 25

# 表目次

- 3.1. LTE モジュール選択可能項目 ..... 9
- 3.2. LTE 用外付けアンテナ選択可能項目 ..... 9
- 3.3. WLAN + BT コンボモジュール選択可能項目 ..... 9
- 3.4. ケース選択可能項目 ..... 10
- 3.5. カバーパーツ選択可能項目 ..... 10
- 3.6. 拡張インターフェース(CON8) 選択可能項目 ..... 12
- 3.7. タクトスイッチ(SW1)選択可能項目 ..... 14
- 4.1. LTE モジュール選択可能項目 ..... 15
- 4.2. LTE 用外付けアンテナ選択可能項目 ..... 15
- 4.3. WLAN + BT コンボモジュール選択可能項目 ..... 16
- 4.4. ケース選択可能項目 ..... 16
- 4.5. カバーパーツ選択可能項目 ..... 16
- 4.6. タクトスイッチ(SW1)選択可能項目 ..... 18
- 5.1. 製品ラベルの概要 ..... 19
- 5.2. ケース「組立」選択時のラベル選択可能項目 ..... 19
- 5.3. ケース「添付」「なし」選択時のラベル選択可能項目 ..... 19
- 5.4. ラベルのカスタマイズ ..... 20
- 5.5. ラベル選択可能項目 ..... 21
- 6.1. 梱包形態の選択可能項目 ..... 22
- 6.2. AC アダプタ選択可能項目 ..... 26
- 6.3. 対応可能なお客様支給品の組付け ..... 26
- 7.1. ROM イメージ書込みの選択項目 ..... 28
- 8.1. 保証の選択可能項目 ..... 29

# 1. はじめに

---

このたびは Armadillo-IoT ゲートウェイ A6E をご利用いただき、ありがとうございます。

本書は、Armadillo-IoT ゲートウェイ A6E BTO サービスでのカスタマイズ可能な項目の説明、製品保証に関する説明を記載しております。

## Armadillo BTO サービスのお申し込み (Armadillo-IoT ゲートウェイ A6E)

[https://www.atmark-techno.com/form\\_iot/bto-a6e](https://www.atmark-techno.com/form_iot/bto-a6e)

Armadillo-IoT ゲートウェイ A6E の製品仕様に関しては、「Armadillo-IoT ゲートウェイ A6E 製品マニュアル」及び「Armadillo-IoT ゲートウェイ A6E +Di8+Ai4 製品マニュアル」を参照ください。以下の URL より最新版を参照・ダウンロードできます。

## Armadillo-IoT ゲートウェイ A6E 製品マニュアル

<https://armadillo.atmark-techno.com/resources/documents/armadillo-iot-a6e/manuals>

## 1.1. カスタマイズ項目選択の流れ

Armadillo-IoT ゲートウェイ A6E の BTO は「図 1.1. Armadillo-IoT ゲートウェイ A6E BTO サービスの流れ」に示す順にカスタマイズを行います。本書はこの流れに沿って説明を記載しております。

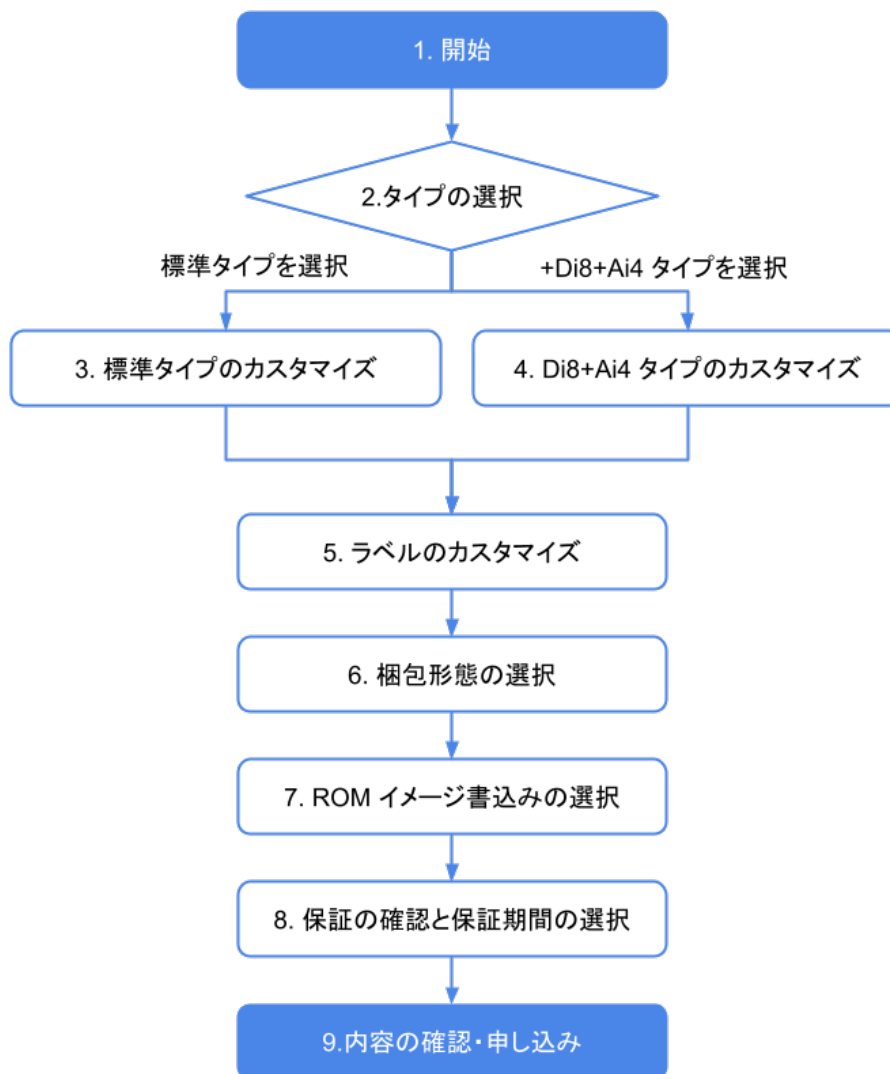


図 1.1 Armadillo-IoT ゲートウェイ A6E BTO サービスの流れ

- ・ まず「2. タイプの選択」を参考にタイプを選択します
- ・ 「標準タイプ」を選択した場合、「3. 標準タイプのカスタマイズ可能項目」を参考に標準タイプのカスタマイズを行います
- ・ 「+Di8+Ai4 タイプ」を選択した場合、「4. +Di8+Ai4 タイプのカスタマイズ可能項目」を参考に +Di8+Ai4 タイプのカスタマイズを行います
- ・ 「5. ラベルのカスタマイズ」を参考にラベルのカスタマイズを行います
- ・ 「6. 梱包形態の選択」を参考に梱包形態と支給品を選択します
- ・ 「7. ROM イメージ書き込みについて」を参考に ROM イメージ書き込み内容の選択します
- ・ 「8. 製品保証」で保証内容の確認と保証期間を選択します

## 2. タイプの選択

---

Armadillo-IoT ゲートウェイ A6E の BTO は、最初に「標準タイプ」と「+Di8+Ai4 タイプ」のどちらかを選択します。



図 2.1 標準タイプと +Di8+Ai4 タイプ

選択したタイプに応じて、以下の通り進んでください。

- ・「標準タイプ」を選択する場合は「3. 標準タイプのカスタマイズ可能項目」を参照してください。
- ・「+Di8+Ai4 タイプ」を選択する場合は「4. +Di8+Ai4 タイプのカスタマイズ可能項目」を参照ください。



## 3. 標準タイプのカスタマイズ可能項目

### 3.1. LTE モジュール および WLAN+BT コンボモジュール

Armadillo-IoT ゲートウェイ A6E 向け BTO サービスでは、以下のモジュールの有無を選択可能です。

- ・ LTE モジュール
- ・ WLAN+BT コンボモジュール

LTE モジュール「Cat.1」「Cat.M1」選択時は、アンテナの有無も選択可能です。

### 3.2. LTE モジュールの選択

LTE モジュールの有無を選択可能です。

表 3.1 LTE モジュール選択可能項目

選択項目	納品時の状態・補足説明
なし	LTE モジュールを実装しません。 LTE 用外付けアンテナの選択はできません、「なし」固定となります。 支給品の nanoSIM カード「支給品」は選択できません。
Cat.1	Cat.1 モジュールを実装します。 LTE 用外付けアンテナの「なし」「あり (2 本)」が選択可能です。
Cat.M1	Cat.M1 モジュールを実装します。 LTE 用外付けアンテナの「なし」「あり (1 本)」が選択可能です。 WLAN+BT コンボモジュール「あり」は選択できません。

#### 3.2.1. LTE 用外付けアンテナ

LTE 用外付けアンテナの有無と本数を選択可能です。

選択可能な内容は LTE モジュールで選択した内容によって変化します。

表 3.2 LTE 用外付けアンテナ選択可能項目

選択項目	納品時の状態・補足説明
なし	LTE 用外付けアンテナを添付しません。
あり (1 本)	LTE 用外付けアンテナを 1 本添付します。 LTE モジュール「Cat.M1」選択時に選択可能です。
あり (2 本)	LTE 用外付けアンテナを 2 本添付します。 LTE モジュール「Cat.1」選択時に選択可能です。

#### 3.2.2. WLAN+BT コンボモジュール

WLAN+BT コンボモジュールの「あり」「なし」を選択可能です。

表 3.3 WLAN + BT コンボモジュール選択可能項目

選択項目	説明
なし	WLAN+BT コンボモジュールを実装せず納品します。

選択項目	説明
あり	WLAN+BT コンボモジュールを実装して納品します。 ケース「組立」選択時は、WLAN+BT 用基板アンテナを組み付けて、 ケース「添付」「なし」選択時は、WLAN+BT 用基板アンテナを添付して納品します。 LTE モジュール「Cat.M1」選択時は選択できません。

### 3.3. ケース

ケースの「なし」「添付」「組立」を選択可能です。

表 3.4 ケース選択可能項目

選択項目	納品時の状態・補足説明
なし	ケースを添付しません。 カバーパーツも添付せず納品します。
添付	ケースを添付します。 カバーパーツ A、B、C、D も添付して納品します。 拡張インターフェース(CON8)「ピンヘッダ(ライトアングル)」は選択できません。
組立	ケースを組み立てた状態で納品します。 カバーパーツが選択可能になります。 拡張インターフェース(CON8)「ピンヘッダ(ライトアングル)」は選択できません。

#### 3.3.1. カバーパーツ

ケース「組立」を選択した場合、カバーパーツの納品方法を選択可能です。

表 3.5 カバーパーツ選択可能項目

選択項目	納品時の状態・補足説明
添付	カバーパーツ A、B、C、D を添付して納品します。
組立	カバーパーツ A、B、C、D をケースに組み付けて納品します。

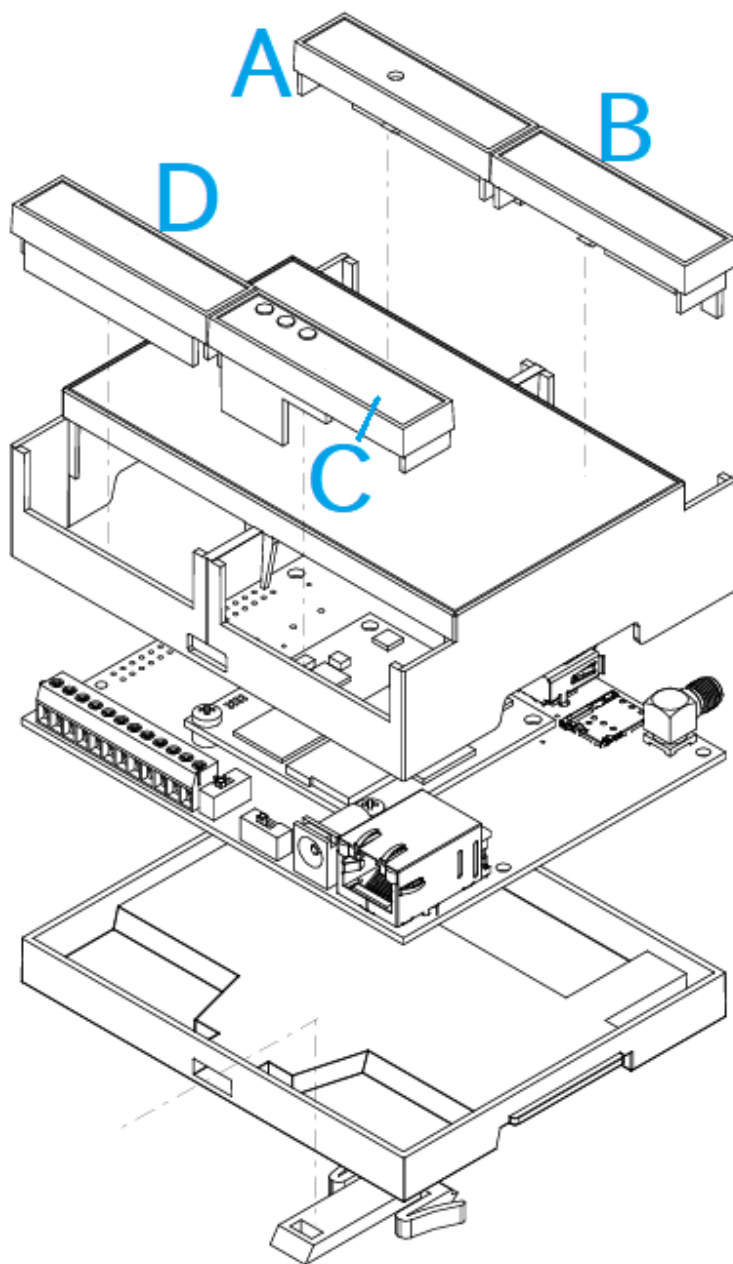


図 3.1 カバーパーツの位置

カバーパーツ A は、LTE モジュール「Cat.1」を選択した場合、ANT2 (LTE アンテナインタフェース) 用の切り欠きが入ったカバーパーツとなります。

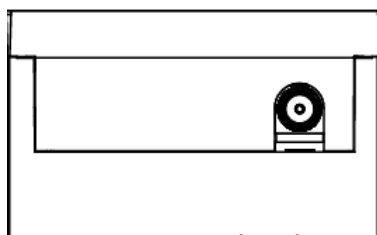


図 3.2 カバーパーツ A: LTE モジュール「Cat.1」選択時

LTE モジュール「Cat.M1」「なし」を選択した場合、ANT2 用の切り欠きがないカバーパーツとなります。

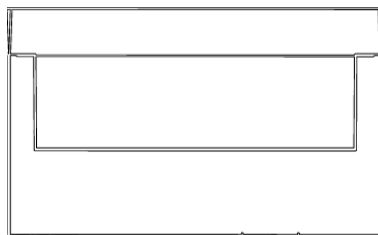


図 3.3 カバーパーツ A: LTE モジュール「Cat.M1」「なし」選択時

カバーパーツ B は、LTE モジュール「Cat.1」「Cat.M1」を選択した場合、ANT1 (LTE アンテナインタフェース) 用の切り欠きが入ったカバーパーツとなります。

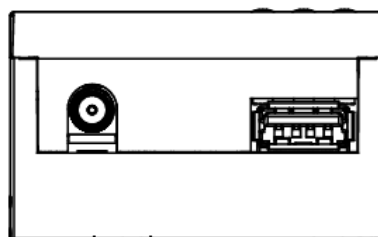


図 3.4 カバーパーツ B: LTE モジュール「Cat.1」「Cat.M1」選択時

モジュール「なし」を選択した場合、ANT1 用の切り欠きがないカバーパーツとなります。

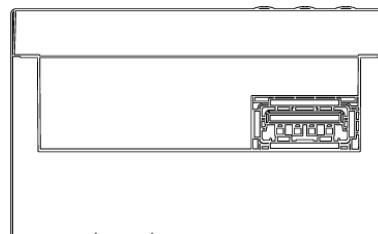


図 3.5 カバーパーツ B: LTE モジュール「なし」選択時

### 3.4. 拡張インターフェース(CON8)

Armadillo-IoT ゲートウェイ A6E の CON8(拡張インターフェース)に 実装するピンヘッドを選択可能です。選択したピンヘッドを実装して納品します。

表 3.6 拡張インターフェース(CON8) 選択可能項目

選択項目	納品時の状態・補足説明
なし	ピンヘッドを実装せずに納品します。
ピンヘッド(ストレート)	ストレートピンヘッドを実装して納品します。
ピンヘッド(ライトアングル)	ライトアングルピンヘッドを実装して納品します。 ケース「組立」「添付」を選択した場合、「ピンヘッド(ライトアングル)」は選択できません。

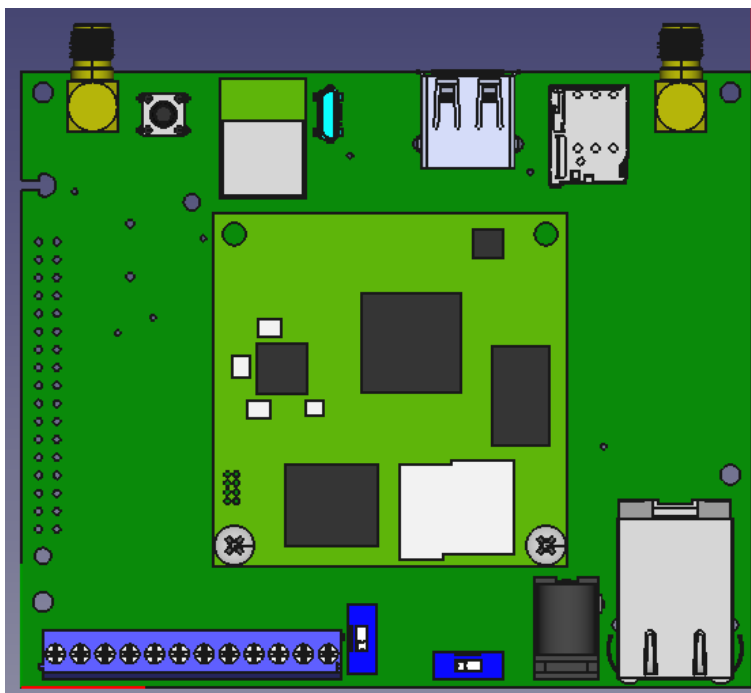


図 3.6 拡張インターフェース(CON8)「なし」のイメージ

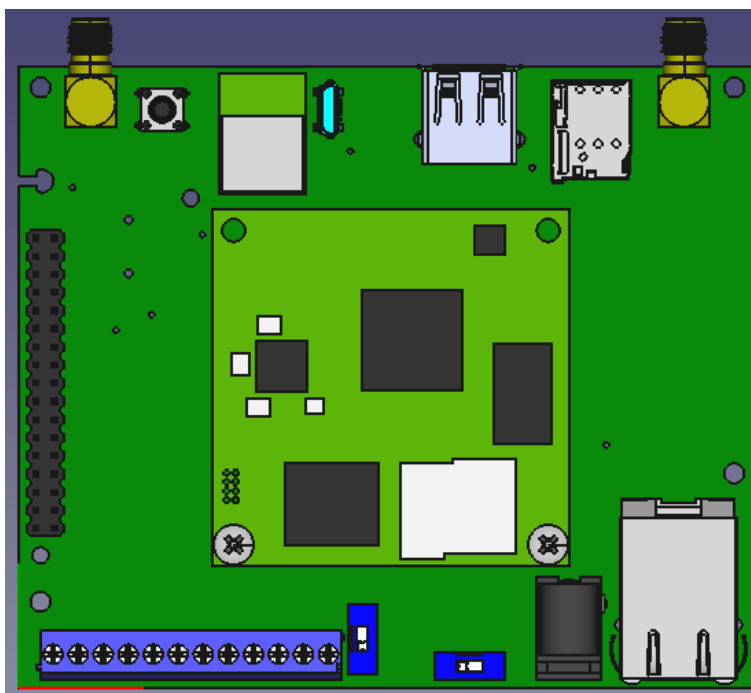


図 3.7 拡張インターフェース(CON8)「ピンヘッダ(ストレート)」のイメージ

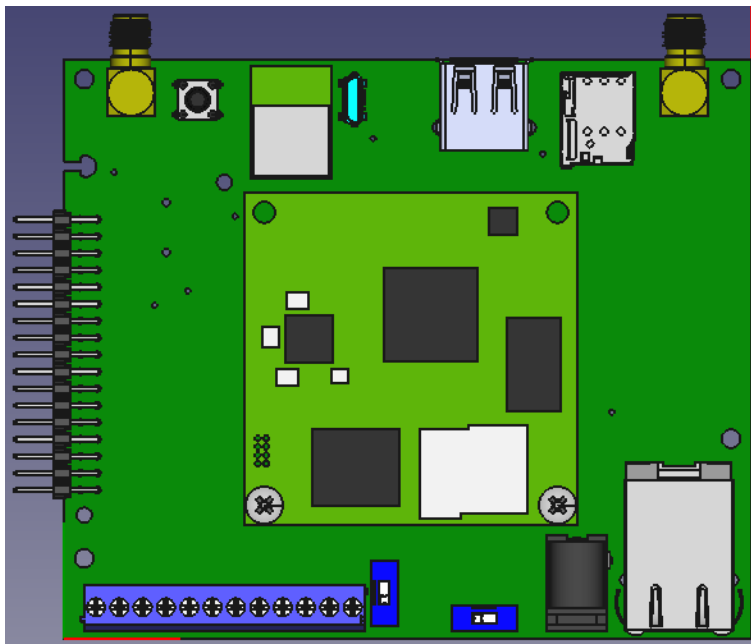


図 3.8 拡張インターフェース(CON8)「ピンヘッダ(ライトアングル)」のイメージ

### 3.5. タクトスイッチ(SW1)

ケース「なし」を選択した場合、SW1 のタクトスイッチの高さを選択できます。

表 3.7 タクトスイッチ(SW1)選択可能項目

選択項目	納品時の状態・補足説明
高さ 17mm(標準)	高さ 17mm のタクトスイッチを実装して納品します。 ケース「組立」「添付」を選択した場合は、こちらのタクトスイッチを実装して納品します。
高さ 4.3mm	高さ 4.3mm のタクトスイッチを実装して納品します。 ケース「なし」を選択した場合のみ選択可能です。

## 4. +Di8+Ai4 タイプのカスタマイズ可能項目

### 4.1. LTE モジュール および WLAN+BT コンボモジュール

Armadillo-IoT ゲートウェイ A6E 向け BTO サービスでは、以下のモジュールの有無を選択可能です。

- ・ LTE モジュール
- ・ WLAN+BT コンボモジュール

LTE モジュール「Cat.1」「Cat.M1」選択時は、アンテナの有無も選択可能です。

### 4.2. LTE モジュールの選択

LTE モジュールの有無を選択可能です。

表 4.1 LTE モジュール選択可能項目

選択項目	納品時の状態・補足説明
なし	LTE モジュールを実装しません。 LTE 用外付けアンテナの選択はできません、「なし」固定となります。 支給品の nanoSIM カード「支給品」は選択できません。
Cat.1	Cat.1 モジュールを実装します。 LTE 用外付けアンテナの「なし」「あり (2 本)」が選択可能です。
Cat.M1	Cat.M1 モジュールを実装します。 LTE 用外付けアンテナの「なし」「あり (1 本)」が選択可能です。 WLAN+BT コンボモジュール「あり」は選択できません。

#### 4.2.1. LTE 用外付けアンテナ

LTE 用外付けアンテナの有無と本数を選択可能です。

選択可能な内容は LTE モジュールで選択した内容によって変化します。

表 4.2 LTE 用外付けアンテナ選択可能項目

選択項目	納品時の状態・補足説明
なし	LTE 用外付けアンテナを添付しません。
あり (1 本)	LTE 用外付けアンテナを 1 本添付します。 LTE モジュール「Cat.M1」選択時に選択可能です。
あり (2 本)	LTE 用外付けアンテナを 2 本添付します。 LTE モジュール「Cat.1」選択時に選択可能です。

#### 4.2.2. WLAN+BT コンボモジュール

WLAN+BT コンボモジュールの「あり」「なし」を選択可能です。

表 4.3 WLAN + BT コンボモジュール選択可能項目

選択項目	説明
なし	WLAN+BT コンボモジュールを実装せず納品します。
あり	WLAN+BT コンボモジュールを実装して納品します。 ケース「組立」選択時は、WLAN+BT 用基板アンテナを組み付けて、 ケース「添付」「なし」選択時は、WLAN+BT 用基板アンテナを添付して納品します。 LTE モジュール「Cat.M1」選択時は選択できません。

## 4.3. ケース

ケースの「なし」「添付」「組立」を選択可能です。

表 4.4 ケース選択可能項目

選択項目	納品時の状態・補足説明
なし	ケースを添付しません。 カバーパーツも添付せず納品します。
添付	ケースを添付します。 カバーパーツ A、B、C、D (D のみ 3 個) も添付して納品します。
組立	ケースを組み立てた状態で納品します。 カバーパーツが選択可能になります。

### 4.3.1. カバーパーツ

ケース「組立」を選択した場合、カバーパーツの納品方法を選択可能です。

表 4.5 カバーパーツ選択可能項目

選択項目	納品時の状態・補足説明
添付	カバーパーツ A、B、C、D (D のみ 3 個) を添付して納品します。
組立	カバーパーツ A、B、C、D (D のみ 3 個) をケースに組み付けて納品します。



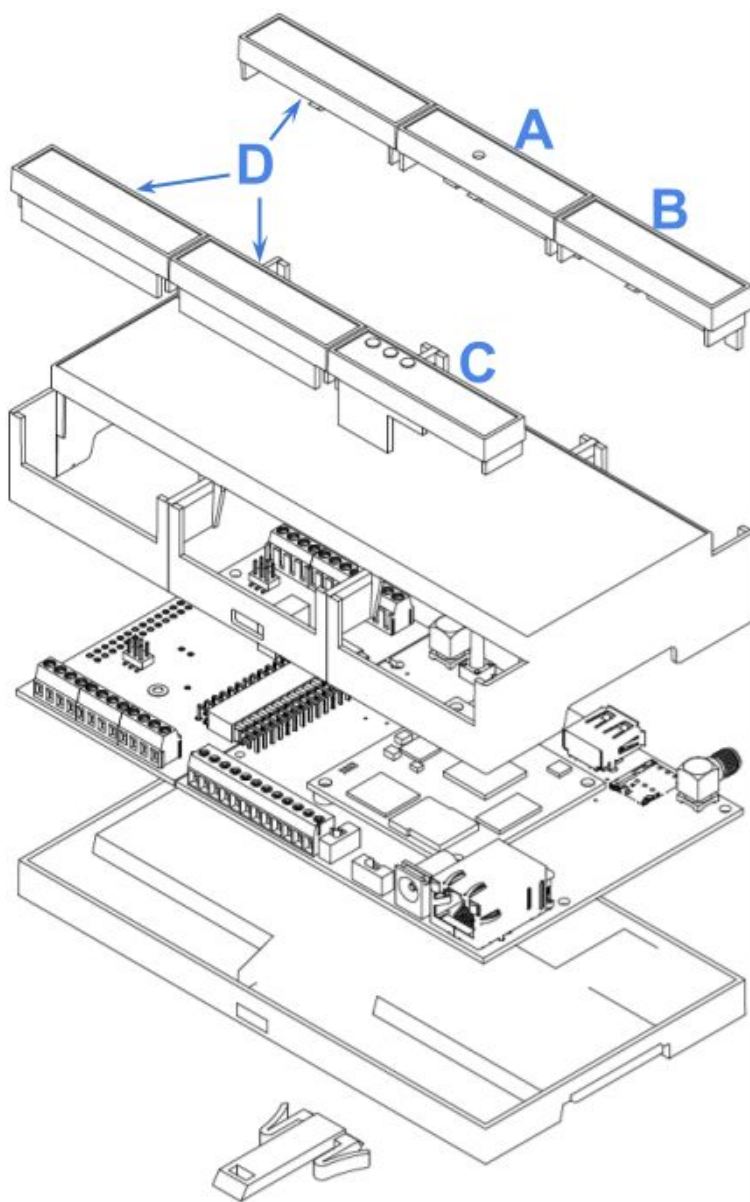


図 4.1 カバーパーツの位置(+Di8+Ai4 タイプ)

カバーパーツ A は、LTE モジュール「Cat.1」を選択した場合、ANT2 (LTE アンテナインタフェース) 用の切り欠きが入ったカバーパーツとなります。

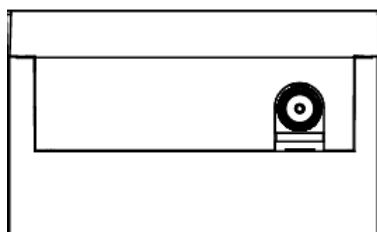


図 4.2 カバーパーツ A: LTE モジュール「Cat.1」選択時

LTE モジュール「Cat.M1」「なし」を選択した場合、ANT2 用の切り欠きがないカバーパーツとなります。

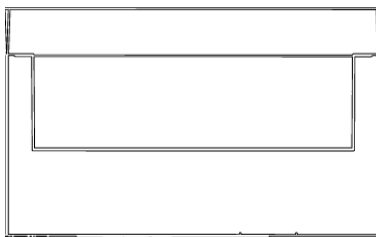


図 4.3 カバーパーツ A: LTE モジュール「Cat.M1」「なし」選択時

カバーパーツ B は、LTE モジュール「Cat.1」「Cat.M1」を選択した場合、ANT1 (LTE アンテナインタフェース) 用の切り欠きが入ったカバーパーツとなります。

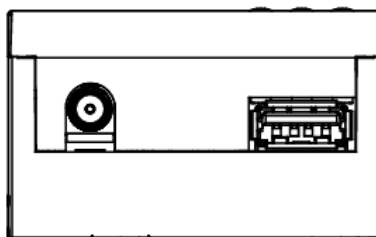


図 4.4 カバーパーツ B: LTE モジュール「Cat.1」「Cat.M1」選択時

モジュール「なし」を選択した場合、ANT1 用の切り欠きがないカバーパーツとなります。

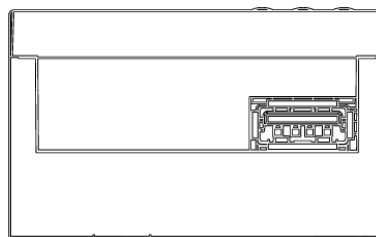


図 4.5 カバーパーツ B: LTE モジュール「なし」選択時

## 4.4. タクトスイッチ(SW1)

ケース「なし」を選択した場合、SW1 のタクトスイッチの高さを選択できます。

表 4.6 タクトスイッチ(SW1)選択可能項目

選択項目	納品時の状態・補足説明
高さ 17mm(標準)	高さ 17mm のタクトスイッチを実装して納品します。 ケース「組立」「添付」を選択した場合は、こちらのタクトスイッチを実装して納品します。
高さ 4.3mm	高さ 4.3mm のタクトスイッチを実装して納品します。 ケース「なし」を選択した場合のみ選択可能です。

## 5. ラベルのカスタマイズ

### 5.1. ラベルの概要

ケースに、製品名や認証番号などを記載した製品ラベル(シール)を貼付します。

表 5.1 製品ラベルの概要

ラベルの名称	貼付の選択可否	素材・サイズ
製品ラベル	可	PET(白) 103x56mm

### 5.2. 製品ラベルの貼付カスタマイズ

製品ラベルは、貼付の有無、もしくは表示内容の簡単なカスタマイズ対応を指定できます。ケースの選択に応じて以下のとおりの状態で納品します。

+Di8+Ai4 タイプを選択されている場合に貼付・添付します製品ラベル 2 のイメージは「5.4. +Di8+Ai4 タイプで追加される製品ラベル 2 のイメージ」を参照ください。

表 5.2 ケース「組立」選択時のラベル選択可能項目

選択項目	納品時の状態・補足説明
仮留め	ケースには製品ラベルを貼付しません。 標準デザインの製品ラベルを、本体にマスキングテープで仮留めして納品します。 +Di8+Ai4 タイプを選択されている場合、製品ラベル 2 は別途添付して納品します。
貼付	ケースの指定箇所に、標準デザインの製品ラベルを貼付します。 +Di8+Ai4 タイプを選択されている場合、製品ラベル 2 もケースの指定箇所に貼付します。 ※製品ラベル貼付場所の変更はできません。
カスタマイズして仮留め	ケースには製品ラベルを貼付しません。 カスタマイズした製品ラベルを、本体にマスキングテープで仮留めして納品します。 +Di8+Ai4 タイプを選択されている場合、製品ラベル 2 は別途添付して納品します。 ※カスタマイズ可能範囲の詳細については、お問い合わせください。
カスタマイズして貼付	ケースの指定箇所に、カスタマイズした製品ラベルを貼付します。 +Di8+Ai4 タイプを選択されている場合、製品ラベル 2 もケースの指定箇所に貼付します。 ※カスタマイズ可能範囲の詳細については、お問い合わせください。 ※製品ラベル貼付場所の変更はできません。 ※「カスタマイズしケースに貼付」を選択された場合は、初期費用が追加加算されます。あらかじめご了承ください。

表 5.3 ケース「添付」「なし」選択時のラベル選択可能項目

選択項目	納品時の状態・補足説明
添付	標準デザインの製品ラベルを、基板に添付して納品します。 +Di8+Ai4 タイプを選択されている場合、製品ラベル 2 は別途添付して納品します。
カスタマイズして添付	カスタマイズした製品ラベルを、基板に添付して納品します。 +Di8+Ai4 タイプを選択されている場合、製品ラベル 2 は別途添付して納品します。 ※カスタマイズ可能範囲の詳細については、お問い合わせください。 ※「カスタマイズしケースに貼付」を選択された場合は、初期費用が追加加算されます。あらかじめご了承ください。

### 5.3. ラベルに記載される内容とカスタマイズ可否

以下の項目について、記載内容を指定することができます。

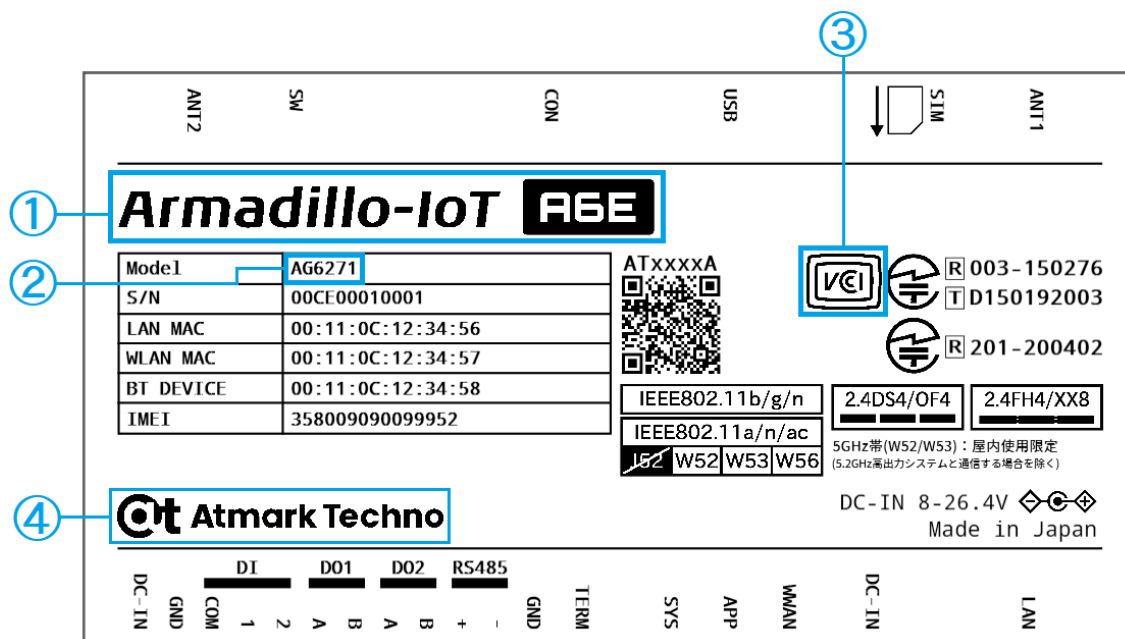


図 5.1 ラベルのカスタマイズ可能箇所

表 5.4 ラベルのカスタマイズ

図中の番号	項目	仕様・制限事項
①	品名	<ul style="list-style-type: none"> <li>・フォント：源柔ゴシック 中</li> <li>・サイズ：10pt</li> <li>※印字する文字列の内容によってはフォントサイズが小さくなる場合があります。</li> <li>・記載幅：52.5mm</li> <li>※記載ご希望内容をお知らせください(参考: 半角最大 23 文字)。</li> <li>※印字できる文字数は、原稿内容により異なります。詳細はご相談ください。</li> </ul>
②	型番	<ul style="list-style-type: none"> <li>・フォント：Droid Sans Mono</li> <li>・サイズ：5pt</li> <li>※印字する文字列の内容によってはフォントサイズが小さくなる場合があります。</li> <li>・記載幅：30.25mm</li> <li>※記載ご希望内容をお知らせください(参考: 半角最大 25 文字)。</li> <li>※印字できる文字数は、原稿内容により異なります。詳細はご相談ください。</li> </ul>
③	VCCI マーク	<ul style="list-style-type: none"> <li>※ ラベル「カスタマイズして仮留め」「カスタマイズして貼付け」を選択した場合、VCCI マークは付与されません。</li> </ul>
④	社名	<ul style="list-style-type: none"> <li>・フォント：源柔ゴシック 中</li> <li>・サイズ：10pt</li> <li>※印字する文字列の内容によってはフォントサイズが小さくなる場合があります。</li> <li>・記載幅 33mm</li> <li>・任意の文字列等を指定可能です(参考: 半角最大 21 文字)。</li> <li>※印字できる文字数は、原稿内容により異なります。詳細はご相談ください。</li> <li>※ラベル「カスタマイズして仮留め」「カスタマイズして貼付け」を選択した場合、弊社ロゴは付与されません。</li> </ul>



製品ラベルの以下の項目につきましては、カスタマイズで選択した項目などの要因により記載内容が上の図の例と異なる場合があります。

「AG6」から始まる型番

「ラベル」メニューで「カスタマイズして仮留め」、「カスタマイズして貼付」、「カスタマイズして添付」を選択した場合、新たに「品名」、「型番」、「社名」が選択・入力可能となります。

「表 5.5. ラベル選択可能項目」に、「品名」、「型番」、「社名」で選択・入力した内容と、製品ラベルに印字される内容の対応を示します。

表 5.5 ラベル選択可能項目

項目	選択した項目	印字される内容
品名	デフォルト	品名をカスタマイズせず、デフォルトの状態の品名である「Armadillo-IoT ゲートウェイ A6E」が印字されます。
	自由入力	自由な品名を指定することができます。文字数制限は「表 5.4. ラベルのカスタマイズ」をご確認ください。
型番	デフォルト	型番をカスタマイズせず、デフォルトの状態の型番である「AG6」から始まる型番が印字されます。型番はモジュールの有無などで変わります。
	自由入力	自由な型番を指定することができます。文字数制限は「表 5.4. ラベルのカスタマイズ」をご確認ください。
社名	社名を入れない	社名の部分に何も印字しません。
	自由入力	自由な社名を指定することができます。

## 5.4. +Di8+Ai4 タイプで追加される製品ラベル 2 のイメージ

詳細は納入仕様書(要ログイン)を参照ください。

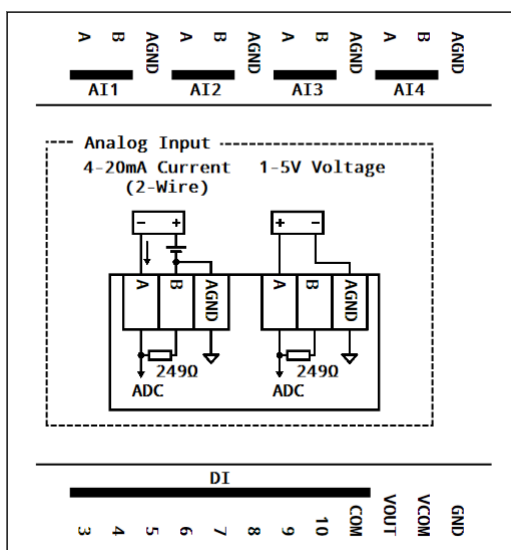


図 5.2 +Di8+Ai4 タイプで追加される製品ラベル 2 のイメージ

Armadillo-IoT ゲートウェイ A6E 納入仕様書

<https://armadillo.atmark-techno.com/resources/documents/armadillo-iot-a6e/spec>

## 6. 梱包形態の選択

梱包形態の選択可能項目を「表 6.1. 梱包形態の選択可能項目」に示します。

表 6.1 梱包形態の選択可能項目

選択項目	納品時の状態・補足説明
バルク梱包	個装箱なし お客様ご自身で個装箱を準備される場合などを想定したメニューです。
リテール梱包	個装箱あり そのまま最終製品として出荷される場合を想定したメニューです。

### 6.1. 標準タイプの梱包イメージ

- ・バルク梱包(ケース組立)

Armadillo-IoT ゲートウェイ A6E 本体(①)をエアキャップ袋に梱包し、段ボール箱(②)に詰めます。添付品を空きスペース(③)、または別箱に詰めて出荷します。



図 6.1 バルク梱包(ケース組立)の例

- ・バルク梱包(ケースなし)

Armadillo-IoT ゲートウェイ A6E 本体(①)をエアキャップ袋、静電防止袋の順に梱包し、段ボール箱(②)に詰めて出荷します。



図 6.2 バルク梱包(ケースなし)の例

・ リテール梱包(ケース組立)

Armadillo-IoT ゲートウェイ A6E 本体をエアキャップ袋に梱包し、同梱品と合わせて無地のフリーボックス①に詰めます。空きスペースには緩衝材を同梱します。フリーボックスの蓋部はセロハンテープで留め、側面部にシリアル番号などを記載したシールを貼付②します。フリーボックスを、段ボールに詰めて出荷します。

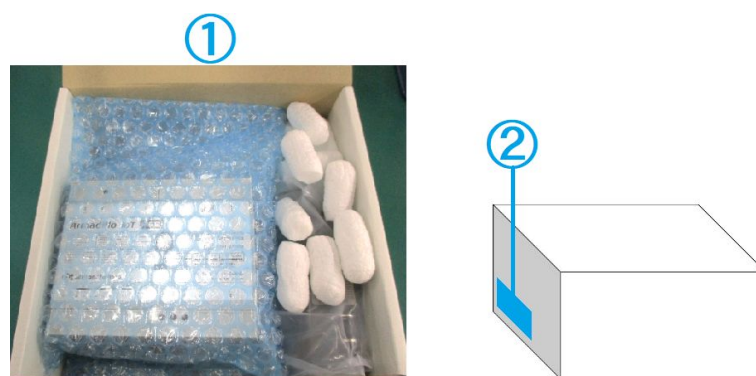


図 6.3 リテール梱包(ケース組立)の例

・ リテール梱包(ケースなし、ケース添付)

Armadillo-IoT ゲートウェイ A6E 本体をエアキャップ袋、静電防止袋の順に梱包し、同梱品と合わせて無地のフリーボックスに詰めます。空きスペースには緩衝材を同梱します。フリーボックスの蓋部はセロハンテープで留め、側面部にシリアル番号などを記載したシールを貼付します。フリーボックスを、段ボールに詰めて出荷します。

※ イメージは「図 6.3. リテール梱包(ケース組立)の例」を参照してください。

## 6.2. +Di8+Ai4 タイプの梱包イメージ

・ バルク梱包(ケース組立)

Armadillo-IoT ゲートウェイ A6E +Di8+Ai4 本体①をエアキャップ袋に梱包し、段ボール箱②に詰めます。添付品を空きスペース③、または別箱に詰めて出荷します。





図 6.4 バルク梱包(ケース組立)の例

・ バルク梱包(ケースなし)

Armadillo-IoT ゲートウェイ A6E +Di8+Ai4 本体(①)と +Di8+Ai4 基板(②)を別々にエアキャップ袋、静電防止袋(③)(④)の順に梱包し、本体と +Di8+Ai4 基板を別々の段ボール箱(⑤)(⑥)に詰めて出荷します。



図 6.5 バルク梱包(ケースなし)の例

・ リテール梱包(ケース組立)

Armadillo-IoT ゲートウェイ A6E +Di8+Ai4 本体をエアキャップ袋に梱包し、同梱品と合わせて無地のフリーボックス(①)に詰めます。空きスペースには緩衝材を同梱します。フリーボックスの蓋部はセロハンテープで留め、側面部にシリアル番号などを記載したシールを貼付(②)します。フリーボックスを、段ボールに詰めて出荷します。



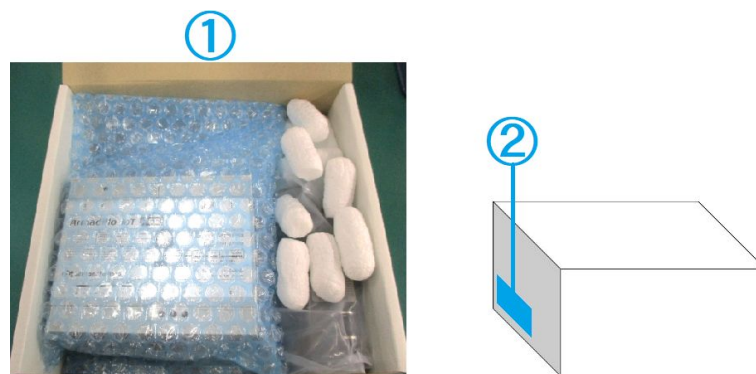


図 6.6 リテール梱包(ケース組立)の例

- ・ リテール梱包(ケースなし、ケース添付)

Armadillo-IoT ゲートウェイ A6E 本体(①)と +Di8+Ai4 基板(②)を別々にエアキャップ袋に入れ、それを1つの静電防止袋に梱包し(③)、同梱品と合わせて無地のフリーボックスに詰めます(④)。空きスペースには緩衝材を同梱します。

ケース添付の場合、フリーボックスの中にケースを先に入れて基板をその上に載せます。

フリーボックスの蓋部はセロハンテープで留め、側面にシリアル番号などを記載したシールを貼付(⑤)します。フリーボックスを、段ボールに詰めて出荷します。

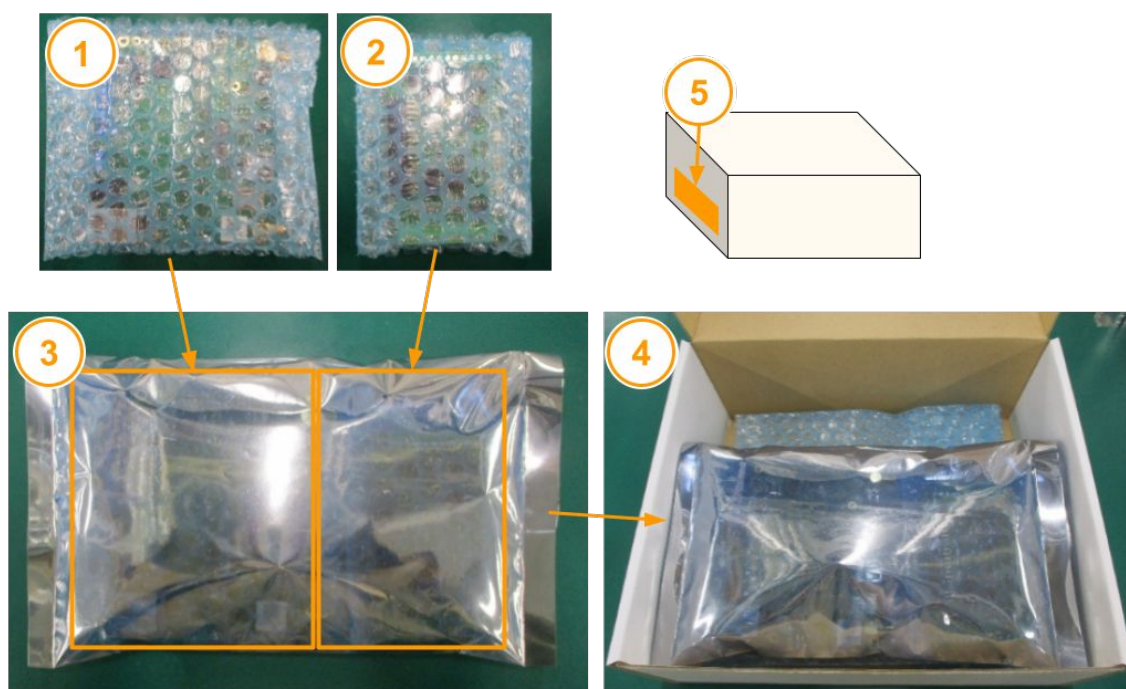


図 6.7 リテール梱包(ケース添付)の例

## 6.3. その他の添付品について

### 6.3.1. AC アダプタ

専用の AC アダプタを添付品として選択できます。

選択可能な AC アダプタは以下です。 詳細については表内の URL を参照ください。


**表 6.2 AC アダプタ選択可能項目**

製品名	型番	URL
AC アダプタ (12V/2.0A φ2.1mm) 温度拡張品 効率レベル VI 品	OP-AC12V4-00	<a href="https://armadillo.atmark-techno.com/option-products/OP-AC12V4-00">https://armadillo.atmark-techno.com/ option-products/OP-AC12V4-00</a>

AC アダプタは同梱して納品します。

### 6.3.2. お客様支給品

Armadillo-IoT ゲートウェイ A6E 向け BTO サービスでは、以下の支給品の組み付けが可能です。



お客様支給品の組み付けをご希望の場合は、必ず「Armadillo BTO サービスマニュアル（各製品シリーズの共通事項） [<https://armadillo.atmark-techno.com/bto/manual>]」の「お客様支給品の組み付け」の内容と注意事項をよくお読みになり、ご納得の上でお申し込みください。

**表 6.3 対応可能なお客様支給品の組付け**

対応可能な項目	備考
nanoSIM カード	nanoSIM カードスロットに挿入して納品します。 対応している SIM カードのサイズは nanoSIM カードのみです。 LTE モジュール「なし」選択時は、nanoSIM カード「あり」を選択できません。
microSD カード	microSD カードスロットに挿入して納品します。 対応している SD カードのサイズは microSD カードのみです。
RTC バックアップ電池	RTC バックアップインターフェースに装着して納品します。 CR1220 の電池を接続することが可能です。

### 6.3.3. 同梱印刷物

「梱包形態」欄で「リテール梱包」を指定した場合に限り、梱包箱にチラシや説明書などの印刷物を同梱することができます。

同梱を希望する場合は、BTO サービスフォームの「同梱印刷物」欄で「支給品」を選択してください。

#### 6.3.3.1. 同梱物の条件

同梱できる印刷物には、以下の制限があります。

- ・ サイズ: A6 版サイズ(A4 サイズ 4 つ折り)
- ・ 印刷物は、連量(四六判)90 キロ程度の上質紙（※一般的なコピー用紙）で想定しています。厚手の用紙を利用される場合は、同梱可能点数に影響が発生する場合がありますので、あらかじめご相談ください。
- ・ A4 サイズの用紙を同梱される場合は、あらかじめ A6 サイズ（4 つ折り）に折りをいれた上でご支給ください。
- ・ 同梱可能点数: 5 点まで

- ・印刷物は、連量(四六判)90 キロ程度の上質紙（※一般的なコピー用紙）で想定しています。厚手の用紙を利用される場合は、同梱可能点数に影響が発生する場合がありますので、あらかじめご相談ください。



同梱印刷物はお客様支給品と同様の扱いとなります。ご希望の場合は、必ず「Armadillo BTO サービスマニュアル（各製品シリーズの共通事項）」の「お客様支給品の組み付け」の内容と注意事項をよくお読みになり、ご納得の上でお申込みください。「梱包形態」欄で「バルク梱包」を選択している場合は、同梱印刷物を指定することはできません。

# 7. ROM イメージ書き込みについて

ボード本体のフラッシュメモリに書き込むイメージファイルは、「表 7.1. ROM イメージ書き込みの選択項目」に示すどちらかを選択できます。

表 7.1 ROM イメージ書き込みの選択項目

選択可能な項目	納品時の状態・補足説明
標準イメージ	弊社からの納品後、お客様側でイメージを書き換えいただく想定メニューです。 弊社の標準出荷イメージファイル（製造時点で最新のイメージファイル）を書き込んで納品します。 ※「標準イメージ」を選択された場合、書き込むバージョンの指定には対応できません。 ※弊社の標準イメージファイルの書き込みであっても、バージョンを指定したいときは「指定イメージ」として承ります。お申し込み時は「指定イメージ」をご指定の上、書き込みたいファイルをお客様側でまとめ、期日までにお送りください。
指定イメージ	お客様ご指定のイメージファイルを書き込んで納品します。以下に該当する場合は「指定イメージ」を選択してください。・弊社の標準出荷イメージのバージョンを指定したい場合。 ※「指定イメージ」を選択された場合は、以下の「指定イメージの作成方法」の内容をご確認の上、期日までにイメージファイルをお送りください。

## 7.1. 指定イメージの作成方法

指定イメージの作成方法、送付方法などは、以下をご確認ください。

[Howto] Armadillo BTO サービス：ROM イメージの作成方法（Armadillo-IoT ゲートウェイ A6E）

[https://armadillo.atmark-techno.com/howto/bto/manual/a6e\\_rom-image](https://armadillo.atmark-techno.com/howto/bto/manual/a6e_rom-image)

## 8. 製品保証

保証期間を選択できます。

表 8.1 保証の選択可能項目

選択項目
1年 (標準)
2年
3年

### 8.1. 製品保証範囲

「Armadillo-IoT ゲートウェイ A6E」の製品保証範囲は以下のとおりです。

- ・ 「Armadillo-IoT ゲートウェイ A6E」 本体
- ・ ケースの破損・汚れ等は保証対象外です。ケースの傷やヒビ割れなどの破損については、初期不良（納品から2週間以内）交換のみ受け付けております。
- ・ 装着して納品した LTE モジュール、WLAN + BT コンボモジュールを含みます。
- ・ AC アダプタ (12V/2.0A φ2.1mm) 標準品
- ・ LTE 用 外付けアンテナ
- ・ WLAN/BT 用基板アンテナ

詳細は、「Armadillo BTO サービスマニュアル（各製品シリーズの共通事項）」 [<https://armadillo.atmark-techno.com/bto/manual>] の「製品保証」の項目をご覧ください。

## 改訂履歴

バージョン	年月日	改訂内容
1.1.0	2023/11/28	・ Di8+Ai4 タイプを追加

