

# Armadillo-WLAN(AWL13) リビジョン情報

Armadillo-WLAN モジュール AWL13-U00Z  
Armadillo-WLAN 評価セット(AWL13 対応) AWL13-D01Z

Version 3.1.0  
2012/07/30

株式会社アットマークテクノ [<http://www.atmark-techno.com>]

Armadillo サイト [<http://armadillo.atmark-techno.com>]

---

## Armadillo-WLAN(AWL13)リビジョン情報

株式会社アットマークテクノ

060-0035 札幌市中央区北 5 条東 2 丁目 AFT ビル  
TEL 011-207-6550 FAX 011-207-6570

製作著作 © 2011-2012 Atmark Techno, Inc

Version 3.1.0  
2012/07/30

---

# 目次

1. はじめに .....	5
1.1. 対象となる製品 .....	5
2. 製品リビジョンの確認方法 .....	6
2.1. Armadillo-WLAN モジュール(AWL13) .....	6
2.2. Armadillo-WLAN 評価ボード .....	6
3. Armadillo-WLAN モジュール(AWL13): 更新履歴 .....	8
4. Armadillo-WLAN モジュール(AWL13): エラッタ .....	9
4.1. AWL13-ERRATUM #1: USB 接続時 cdc_ether デバイスとして認識される .....	9
4.1.1. AWL13-ERRATUM #1: 詳細内容 .....	9
4.1.2. AWL13-ERRATUM #1: 状態 .....	9
4.1.3. AWL13-ERRATUM #1: 対応方法 .....	9
4.1.4. AWL13-ERRATUM #1: 修正予定 .....	9
4.1.5. AWL13-ERRATUM #1: 備考 .....	9
4.2. AWL13-ERRATUM #2: USB 接続時ホストシステムが仮想マシン上の Linux システム の場合使用できないことがある .....	9
4.2.1. AWL13-ERRATUM #2: 詳細内容 .....	9
4.2.2. AWL13-ERRATUM #2: 状態 .....	9
4.2.3. AWL13-ERRATUM #2: 対応方法 .....	9
4.2.4. AWL13-ERRATUM #2: 修正予定 .....	10
4.2.5. AWL13-ERRATUM #2: 備考 .....	10
4.3. 製品リビジョンごとのエラッタ .....	10
4.3.1. 製品リビジョン A .....	10
5. Armadillo-WLAN 評価ボード: 更新履歴 .....	11
6. Armadillo-WLAN 評価ボード: エラッタ .....	12
6.1. AWL13-EVABOARD-ERRATUM #1: FLASH_TXD 端子がプルダウンされていない .....	12
6.1.1. AWL13-EVABOARD-ERRATUM #1: 詳細内容 .....	12
6.1.2. AWL13-EVABOARD-ERRATUM #1: 状態 .....	12
6.1.3. AWL13-EVABOARD-ERRATUM #1: 対応方法 .....	12
6.1.4. AWL13-EVABOARD-ERRATUM #1: 修正予定 .....	12
6.1.5. AWL13-EVABOARD-ERRATUM #1: 備考 .....	12
6.2. 製品リビジョンごとのエラッタ .....	12
6.2.1. 製品リビジョン A .....	12

## 目次

2.1. Armadillo-WLAN モジュール(AWL13)のロットシール位置 .....	6
2.2. Armadillo-WLAN モジュール(AWL13)のロットシールフォーマット .....	6
2.3. Armadillo-WLAN 評価ボードのロットシール位置 .....	7
2.4. Armadillo-WLAN 評価ボードのロットシールフォーマット .....	7

# 1. はじめに

---

このドキュメントは、本書発行時点における Armadillo-WLAN(AWL13)関連製品のリビジョン情報について記載したものです。リビジョン情報は「製品リビジョン」を基準にしています。



基板上にシルク印刷されている「Rev. X」の表示は基板(PCB)リビジョンです。基板リビジョンは製品リビジョンとは異なります。

## 1.1. 対象となる製品

このドキュメントは、以下の製品を対象としています。

- ・ Armadillo-WLAN モジュール(AWL13)(型番: AWL13-U00Z)
- ・ Armadillo-WLAN 評価セット(AWL13 対応)(型番: AWL13-D01Z)

## 2. 製品リビジョンの確認方法

### 2.1. Armadillo-WLAN モジュール(AWL13)

ロット番号から製品リビジョンを確認することができます。ロット番号は Armadillo-WLAN モジュール(AWL13)本体に貼ってあるロットシールから確認することができます。

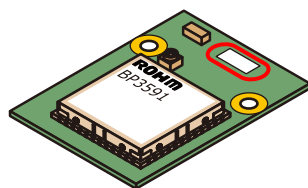


図 2.1 Armadillo-WLAN モジュール(AWL13)のロットシール位置

ロットシールに記載のあるハイフンで区切られた 6 桁の数字のうち、左側の 2 桁がロット番号です。ロット番号は 16 進数で表記されています。

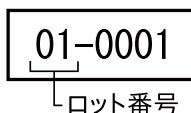


図 2.2 Armadillo-WLAN モジュール(AWL13)のロットシールフォーマット

以下の表から製品リビジョンを確認してください。

製品リビジョン	ロット番号
A	01 以降

### 2.2. Armadillo-WLAN 評価ボード

Armadillo-WLAN 評価セット (AWL13 対応) は「Armadillo-WLAN モジュール (AWL13)」と「Armadillo-WLAN 評価ボード」および付属品で構成されています。Armadillo-WLAN モジュール (AWL13)のロット番号については「2.1. Armadillo-WLAN モジュール(AWL13)」を参照し、確認してください。Armadillo-WLAN 評価ボードのロット番号は本体裏に貼ってあるロットシールから確認することができます。

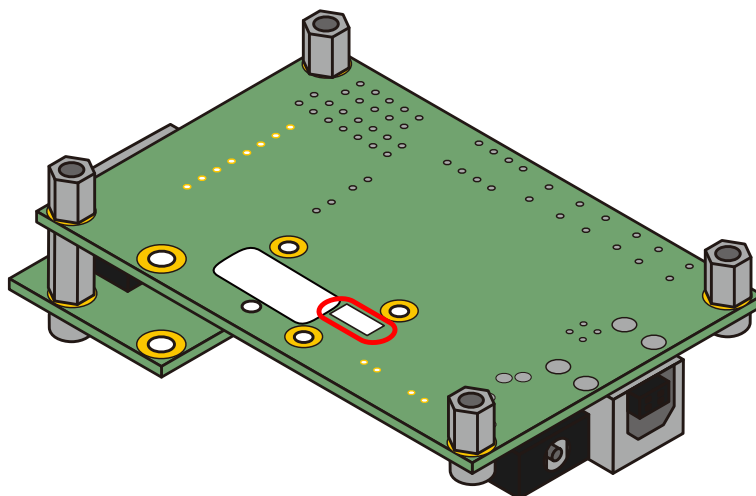


図 2.3 Armadillo-WLAN 評価ボードのロットシール位置

ロットシールに記載のある 6 桁の数字のうち、中央の 2 桁がロット番号です。ロット番号は 16 進数で表記されています。

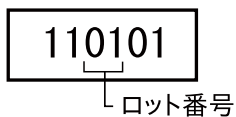


図 2.4 Armadillo-WLAN 評価ボードのロットシールフォーマット

以下の表から製品リビジョンを確認してください。

製品リビジョン	ロット番号
A	01 以降

## 3. Armadillo-WLAN モジュール(AWL13): 更新履歴

---

Armadillo-WLAN モジュール(AWL13)(型番: AWL13-U00Z)に行った変更はありません。



## 4. Armadillo-WLAN モジュール(AWL13): エラッタ

---

### 4.1. AWL13-ERRATUM #1: USB 接続時 cdc\_ether デバイスとして認識される

#### 4.1.1. AWL13-ERRATUM #1: 詳細内容

ホストシステムに cdc\_ether ドライバがインストールされている場合、AWL13 とホストシステムを USB インターフェースで接続すると、AWL13 が cdc\_ether デバイスとして認識されます。この現象が発生した場合、AWL13 を無線 LAN デバイスとして使用できません。

#### 4.1.2. AWL13-ERRATUM #1: 状態

製品リビジョン A で本現象が発生します。

#### 4.1.3. AWL13-ERRATUM #1: 対応方法

cdc\_ether 用ドライバを静的に Linux カーネルに組み込んでいる場合は、無効にしてください。

cdc\_ether 用ドライバをカーネルモジュールとして動的にロードしている場合は、cdc\_ether 用ドライバをロードしないようにしてください。

#### 4.1.4. AWL13-ERRATUM #1: 修正予定

本問題の修正予定はありません。

#### 4.1.5. AWL13-ERRATUM #1: 備考

特にありません。

### 4.2. AWL13-ERRATUM #2: USB 接続時ホストシステムが仮想マシン上の Linux システムの場合使用できないことがある

#### 4.2.1. AWL13-ERRATUM #2: 詳細内容

ホストシステムとして、仮想マシン(VMware Player 等)上の Linux システムを使用した場合、USB インターフェースで AWL13 と接続しようとしても、認識できなかったり、ファームウェアのロードに失敗するなどして、使用できない場合があります。

#### 4.2.2. AWL13-ERRATUM #2: 状態

製品リビジョン A で本現象が発生します。

#### 4.2.3. AWL13-ERRATUM #2: 対応方法

有効な対応方法はありません。

USB インターフェースを使用する場合、ホストシステムとして仮想マシンを使用することは推奨しません。

#### 4.2.4. AWL13-ERRATUM #2: 修正予定

本問題の修正予定はありません。

#### 4.2.5. AWL13-ERRATUM #2: 備考

特にありません。

### 4.3. 製品リビジョンごとのエラッタ

Armadillo-WLAN モジュール(AWL13)(型番: AWL13-U00Z)のエラッタを製品リビジョンごとに列挙します。

#### 4.3.1. 製品リビジョン A

- ・「4.1. AWL13-ERRATUM #1: USB 接続時 cdc\_ether デバイスとして認識される」
- ・「4.2. AWL13-ERRATUM #2: USB 接続時ホストシステムが仮想マシン上の Linux システムの場合使用できないことがある」

## 5. Armadillo-WLAN 評価ボード: 更新履歴

---

Armadillo-WLAN 評価ボードに行った変更はありません。

## 6. Armadillo-WLAN 評価ボード: エラッタ

---

### 6.1. AWL13-EVABOARD-ERRATUM #1: FLASH\_TXD 端子がプルダウンされていない

#### 6.1.1. AWL13-EVABOARD-ERRATUM #1: 詳細内容

「アンテナ内蔵 IEEE802.11b/g/n(1x1) Wireless LAN Module BP3591 ハードウェア仕様書 Version 1.0.2」ドキュメントにおいて「フラッシュブート未使用時は FLASH\_TXD 端子(21PIN)に 47k $\Omega$  のプルダウン抵抗を接続して下さい。フラッシュブート使用時は FLASH\_TXD 端子(21PIN)及び FLASH\_RXD 端子(18PIN)にプルダウン抵抗は、必要な場合接続して下さい。」との記載(以下、「本端子処理」と呼びます)が追加され、「参考回路図」に訂正が入りましたが、Armadillo-WLAN 評価ボード 製品リビジョン A の FLASH\_TXD は本端子処理がなされておられません。

#### 6.1.2. AWL13-EVABOARD-ERRATUM #1: 状態

本 Erratum は製品リビジョン A に影響します。

#### 6.1.3. AWL13-EVABOARD-ERRATUM #1: 対応方法

AWL13(BP3591)ファームウェア v4.3.2 以降で、本端子処理がなされていない基板上での安全性を確保する対策が施されています。Armadillo-WLAN 評価ボード 製品リビジョン A を使用する場合、ファームウェア v4.3.2 以降を用いるようソフトウェアを変更してください。

Armadillo-WLAN 評価ボード 製品リビジョン A を参考にお客様ご自身で基板設計される場合、FLASH\_TXD について本端子処理を追加することを推奨いたします。本端子処理を行っていない状態で Armadillo-WLAN モジュールを使用する場合、ファームウェア v4.3.2 以降を用いるようソフトウェアを変更してください。

#### 6.1.4. AWL13-EVABOARD-ERRATUM #1: 修正予定

Armadillo-WLAN 評価ボード 製品リビジョン B にて、本端子処理を施す予定です。

awl13-firmware パッケージ v4.3.2 にて、AWL13 ファームウェア v4.3.2 を使うよう修正済みです。

#### 6.1.5. AWL13-EVABOARD-ERRATUM #1: 備考

特にありません。

### 6.2. 製品リビジョンごとのエラッタ

Armadillo-WLAN 評価ボードのエラッタを製品リビジョンごとに列挙します。

#### 6.2.1. 製品リビジョン A

- ・「6.1. AWL13-EVABOARD-ERRATUM #1: FLASH\_TXD 端子がプルダウンされていない」

**改訂履歴**

バージョン	年月日	改訂内容
3.0.0	2011/12/01	・ 初版発行
3.1.0	2012/07/30	・ 「6.1. AWL13-EVABOARD-ERRATUM #1: FLASH_TXD 端子がプルダウンされていない」 追加

Armadillo-WLAN(AWL13)リビジョン情報  
Version 3.1.0  
2012/07/30

---

株式会社アットマークテクノ

060-0035 札幌市中央区北 5 条東 2 丁目 AFT ビル TEL 011-207-6550 FAX 011-207-6570

---